

# BYDLENÍ NA OTEVŘENÉ SCÉNĚ

TEXT: JITKA PÁLKOVÁ / FOTO: TATJANA PLITT

Moderní přístavbu do zahrady charakterizuje přesahující horní podlaží s pultovou střechou a obnaženou příhradovou konstrukcí. Prosklená fadáda i terasa mají přirozené zastínění a dům díky této koncepci získal zcela unikátní vzhled

Z ulice se malý domek na předměstí australského města Melbourne nijak neliší od sousední běžné zástavby. Ze zahrady se na nás dívá dynamická industriální architektura s odvážným konceptem. Autoři z ateliéru OOF! architecture svůj projekt nazvali Gantry House. Pokusíme se vysvětlit, co tím mysleli.



Z ulice si nový domov rodiny zachoval tvář původního dřevěného domku, o rekonstrukci svědčí jen vyčnívající část podkrovní s pultovou střechou

**M**anzelské dvojici se třemi syny a dvěma psy bylo v jejich staré chatě již opravdu těsno, a proto se rozhodli využít dlouhý pozemek a provést modernizaci a rozšíření domu směrem do zahrady. Povolali architektonickou kancelář OOF! architects a na tvorbě projektu se sami aktivně podíleli.

### Dům pro mnoho činností

Oba manželé pracují doma, takže nový dům měl sloužit jako bydliště, pracoviště a úložný prostor v jednom. To znamená vytvořit pohodlný prostor a zázemí pro všechny činnosti od práce přes učení až po koníčky, pěstování rostlin, vaření a návštěvy, umožnit společné sdílení, otevřené prostory, ale i soukromí pro každého člena rodiny. Kromě tohoto základního rámce dostali architekti konkrétní zadání: pět ložnic, pokoj pro hosty, samostatnou pracovnu, otevřený společný obývací prostor. Bydlení uvnitř a zároveň i venku, jednoduché praktické uspořádání nenáročné na údržbu, vhodné pro soužití aktivních a časově zaneprázdněných lidí.

Klient byl zároveň stavebníkem, a to mělo řadu výhod. Přímá komunikace během

dlouhé přípravy projektu umožňovala hodně diskutovat, stále korigovat detaily a vymýšlet nové věci. Specifické požadavky klientů jsou v domě vidět na každém kroku. „Jako stavebník jsem zjistil, že Foo (ředitelka kanceláře – pozn. red.) je vždy otevřená návrhům a efektivně komunikuje, proto jsem jí svěřil rekonstrukci a přístavbu našeho domu. Její nadšení pro každý návrh, na kterém jsme pracovali, je obdivuhodné a inspirativní,“ vyjádřil se majitel domu.

### Otevřený koncept dispozice

K původnímu domku, který si na přání rodiny zachoval svůj vzhled, přibyla obdélníková přístavba se dvěma protilehlými pultovými střechami zakončená na zahradě krytou terasou a patiem. Vedle původního hlavního vstupu z ulice se nyní nachází pokoj pro hosty, pracovna a prádelna. Dále vede středem dispozice podélná komunikační osa směřující přímo do srdce domu – společné obývací části s krbem. „Krbem a sporákem to všechno začalo,“ říká architekt Jack Wilkinson, další člen projekčního týmu. „Krb byl navržen jako první a celý dům vlastně vyrostl okolo něj.“

A je tomu opravdu tak. Vedle krbu se zvedá otevřené schodiště na galerii pod střechou.

Přímo proti krbu se nachází kuchyň, která má výhled do všech stran a funguje jako „centrální kontrolní stanoviště“. Společný obývací prostor se otevírá vertikálním i horizontálním směrem, plně prosklenou čelní stěnou se prolíná s terasou a zahradou. Terasa je vybavena jako obytná, s malou letní kuchyní s grilem.

Galerie probíhá nad většinou přízemí jako plošina zavěšená ve střešní konstrukci, umožňující volné průhledy dolů, ale především přístup do hlavní ložnice, koupelny a dvou (tří) dětských pokojů. V celém domě vládne otevřená komunikace, ale každý tu má i svůj soukromý prostor.

### Co znamená Gantry House

Tento pojem představuje dům s odhalenou nosnou konstrukcí. Její součástí vidíme spolu s příznanými materiály a detaily v celém domě i venku, od stropu a zastřešení s ocelovými sloupky, I profily, dřevěnými fošnami a ocelovými příhradovými vazníky až po schodiště a galerii z perforovaného plechu, příznané šrouby, tesařské detaily, neomítnuté cihelné zdivo, hrubou strukturu dřevovláknitých desek. Otevřená příhradová konstrukce střechy vystupuje z domu do exteriéru, kde tvoří jakousi pergolu nad venkovním sezením.

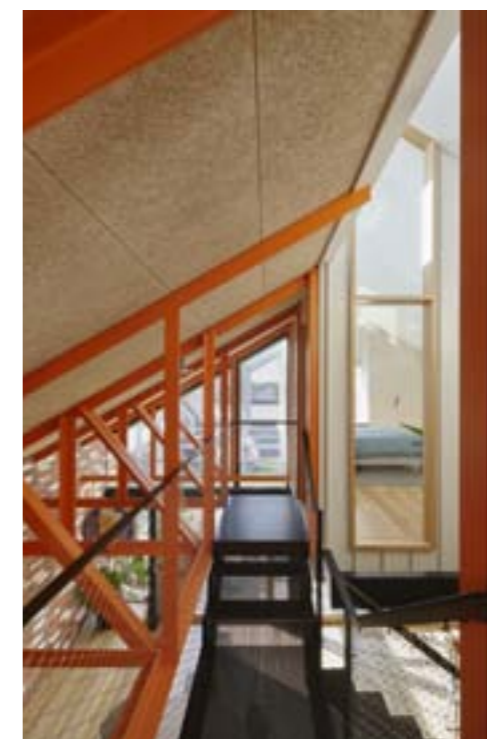


Jádrum společného obývacího prostoru je krb, který slouží jako pojitko i jako předěl mezi sezením a kuchyňskou částí. Ta je položena o dva schodišťové stupně níže, aby bezbariérově navazovala na zahradu za domem

### Jedinečný koncept, perfektní detaily

Ruku v ruce s originálními nápady prochází celým domem perfektní řemeslné provedení, zejména kovových konstrukcí, tesařských a truhlářských výrobků. Jedinečnost domu se neomezuje na tyto na první pohled dominantní znaky, ve druhém plánu se uplatňuje princip udržitelnosti a nízké energetické náročnosti. Dům je nadstandardně tepelně izolován, obvodové zdivo z recyklovaných plných cihel slouží k izolaci a akumulaci tepla. Ve stropích vedou rozvody teplovodního vytápění a chlazení. Přírozená ventilace střešními okny dokáže v létě účinně příčně provětrat velký prostor, což snižuje nároky na klimatizaci. Domácnost využívá dešťovou vodu – je sváděna ze střechy do nádrží umístěných pod zemí při severní fasádě.

Navrhování domu bylo pro všechny zúčastněné potěšením. Perfektní realizace je výsledkem znalostí, schopností a velkého nasazení všech, včetně celé rodiny. ✖



Příznaná příhradová střešní konstrukce volně přechází mezi exteriérem a interiérem a lemují galerii v podkrovní, která zajišťuje přístup k ložnicím



Dům vyplňuje téměř celou šířku pozemku, po obou stranách zůstává jen úzký průchod z předzahrádky dozadu do zahrady. Svislé potrubí odvádí dešťovou vodu ze střechy do podzemních zásobníků



Architekti nechali v interiéru vynízt všechny použité materiály i konstrukce a barevně je zvýraznili: černé ocelové I vazníky (strop) a perforované plochy ocelového plechu (schodiště) kontrastují s oranžově natřenými příhradovými vazníky a trámy a fošnami z přírodního dřeva, které jsou použity na schodišti a stropě. Kuchyň je rafrinované skryta za regálovou stěnou s dřevěnými sloupky, která umožňuje průhled do společného obývacího prostoru

Návrh celé přístavby byl založen na maximální otevřenosti. Obývací prostor je prosklenou fasádou propojen se zahradou, přízemí je otevřeno do podkrovní. Dřevěná podlaha bezbariérově navazuje na cihelnou dlažbu na terase. Industriální design interiéru, založený na viditelných konstrukčních prvcích, majitelé domu doplnili předměty, které dotvářejí autentickou „retro“ atmosféru. Jsou to například staré nádražní hodiny nebo reklamní poutač na zmrzlinu (foto vpravo nahoře)

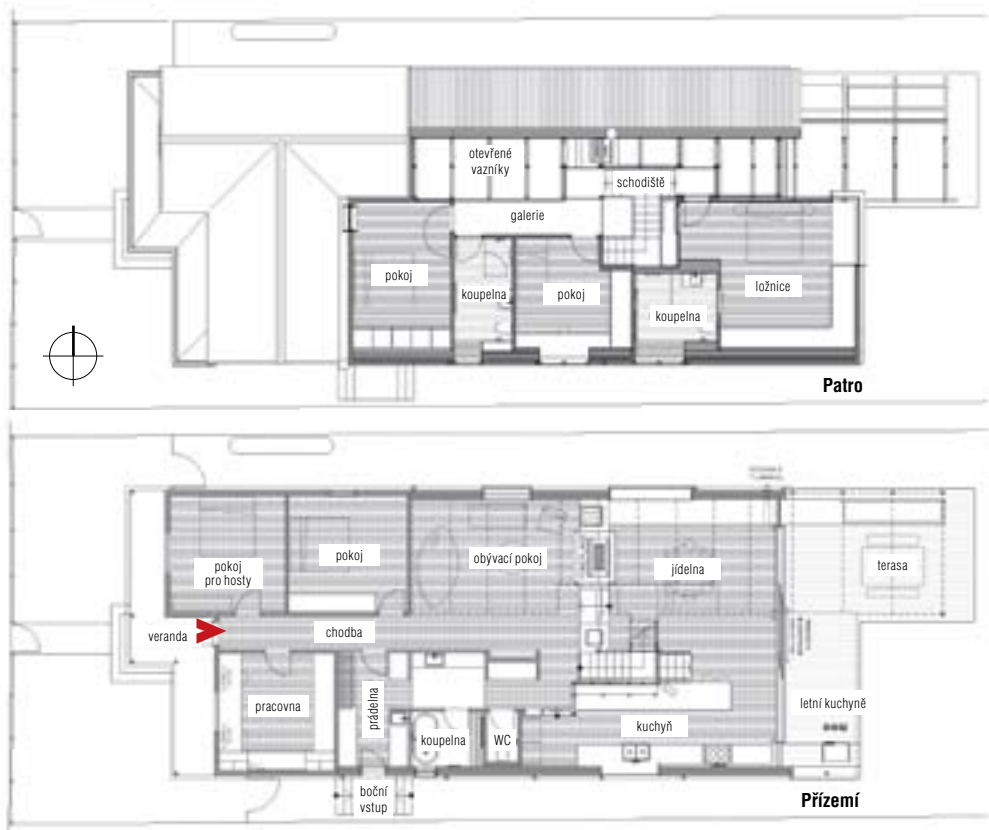


V impozantním společném obývacím prostoru jsou dominantními prvky krb a ocelodřevěné schodiště. Mozaiku materiálů architekti doplnili vybouraným starým režným zdivem, které tu má estetickou i tepelněakumulační funkci. Z režných cihel byly postaveny i zidky, letní kuchyně a terasa na zahradě



Také kuchyň je maximálně otevřená. Otevřené police a regály poskytují jasný přehled o tom, kde co je

Podkrovím probíhá téměř po celé jeho délce galerie s průhledy do přízemí. Napomáhá tomu transparentní zábradlí z ocelového pletiva



### TECHNICKÉ ÚDAJE

Zastravěná plocha: 260 m<sup>2</sup>

Užitná plocha: 595 m<sup>2</sup>

**Konstrukce:** nosná konstrukce z ocelových sloupků, válcovaných I profilů, ocelových příhradových vazníků, dřevěných fošen, schodiště ocelodřevěné, sendvičový obvodový plášť s vyzdívkou z režných cihel a integrovanou tepelnou izolací, příčky lehké montované ze sádrokartonových a sádrovláknitých desek

**Výplně otvorů:** okna dřevěná s izolačními dvojskly, střešní okna – kombinace svislých a výklopných oken s izolačními dvojskly a dřevěnými rámy, vnitřní dveře dřevěné – zakázková výroba na míru

**Technologie:** teplovodní vytápění a chlazení – rozvody integrované ve stropěch, příprava na instalaci střešních solárních panelů pro ohřev vody a na fotovoltaiku, recyklace dešťové vody

### AUTOŘI:

OOF! Architects

Architektonická kancelář založená ve městě St. Kilda v australském státě Victoria. Zaměřuje se na komplexní návrhy a realizace renovací a novostaveb, od jednotlivé místnosti až po bytový dům, zejména v historických městských čtvrtích. Věnuje se i výuce architektury a designu na univerzitě v Melbourne a další osvětě architektury. Motto ateliéru: Kvalita je více než kvantita

Členové týmu jsou Fooi-Ling Khoo (ředitelka kanceláře, členka vedení ArchiTeam, což je svaz 800 menších australských architektonických ateliérů), architekti David Brand a Jack Wilkinson, původem z Tasmánie.

**Kontakt:** [www.oof.net.au](http://www.oof.net.au)



Interiér původní části domu se nese v tradičním duchu. Pracovna má okno do ulice a je vybavena klasickou knihovnou

V domě se nachází i „provozní“ koupelna propojená s prádelnou, která má vlastní výstup na zahradu. Toto řešení je velmi praktické nejen pro sušení prádla

Místnosti v podkroví jsou bohatě osvětleny kombinací vertikálních a střešních oken